



Учредитель Санкт-Петербургская медицинская академия последипломного образования

Учебная работа академии в прошедшем пятилетии (2000–2004 гг.)



Проректор по учебной работе, чл.-корр. РАМН, засл. работник ВШ РФ профессор А.П. Шербов.

Прошедшие годы характеризовались продолжающимися реформами здравоохранения, которым не видно конца, реструктуризацией органов управления здравоохранением и образованием в федеральном масштабе, коренными кадровыми перестановками в их аппарате. Тем не менее в нынешнем году определились структура и кадровый состав Федерального агентства по надзору в сфере образования и науки. Приобретает понятные очертания и структура органов управления здравоохранением, находящихся в ведении Минздравсоцразвития России.

Несмотря на сложности, которые сопровождали нас в течение двух последних пятилетий, академия успешно ведет учебную работу, базирываясь, прежде всего, на своих внутренних ресурсах, на ответственности и, порой, самоотверженности нашего преподавательского состава.

В 2004 г. на плановых циклах мы подготовили 18 805 слушателей, выполнив план академии на 111,3%, вместе с дополнительными бюджетными циклами — на 118,9% (табл.1). Устойчивость и уровень этих цифр

процессы формирования календарного плана и иные учебно-методические решения.

Помимо 18 805 плановых, мы подготовили 6213 слушателей на платной основе; таким образом, число обученных в академии в истекшем году составило обычные для нас 25 тысяч с небольшим человек, а всего за 5 лет мы подготовили около 125 тыс. слушателей.

Учебно-производственный план факультетами также выполнен, структура циклов в течение последних пяти лет представлена в табл. 2. Поскольку профессиональная переподготовка все основательнее становится ядром аттестации-аккредитации, мы увеличили количество таких циклов (длительностью более 500 ч.): запланировали на 2004 г. 53 цикла, провели 61 цикл. Увеличилось и количество циклов общего усовершенствования (с 442 в 2003 г. до 469 в 2004 г.), что свидетельствует о сохранении нашей линии на основательную подготовку слушателей.

В 2004 г. было проведено 104 выездных цикла, а также 443 сертификационных цикла. Количество этих циклов в течение пяти лет у нас не меняется. Однако, число обученных врачей оказалось несколько ниже прошлого года, что может означать определенное насыщение этим видом подготовки, в том числе и в Северо-Западном регионе. Определенная пятилетняя цикличность этого показателя связана с пятилетней периодичностью необходимости подтверждения сертификата.

Из 25 018 обученных слушателей в 2004 г. 17 512 человек приходится на наш Северо-Западный федеральный округ, где СПбМАПО осуществляет координационные полномочия в области последипломного образования врачей. В течение последних пяти лет доля слушателей с Северо-Запада в общем числе слушателей СПбМАПО составляла высокий процент: от 68,1% до 71,9%. Представляется ли это соотношение оп-

тимальным: 70% врачей из федерального округа и лишь 30% из других территорий России? Наверное, да, но однозначно сказать трудно, так как федеральная востребованность СПбМАПО нам также далеко не безразлична.

В динамике проведения в течение пяти лет краткосрочных циклов по новым, актуальным и высокотехнологичным вопросам практической меди-

цины (рис. 1) очевиден рост показателей как по количеству проведенных циклов, так и по числу слушателей, на них обученных. Представлены в этой работе. Отмечу, что лишь 50 кафедр в ответ на задание учебного управления представили темы потенциальных циклов этой категории. 29 кафедр ответили, что таких циклов пока не планируют, 6 кафедр не ответили ничего. Реально же такие циклы в 2004 г. провели лишь 19 кафедр; 31 кафедра из 50 собиравшихся циклов не провели; если к 31 кафедре приплюсовать остальные, не участвовавшие в процессе, получится более 60 кафедр, которые эту работу не ведут.

Деканам следует усилить организационную работу в этом секторе, имея в виду, что год от года наше «образовательное предложение» будет активно смещаться от традиционных, общеобразовательных (пусть и высококачественных) циклов в сторону более оперативного преподавания самых острых, высоковольтных разделов медицины. На эту сферу нашего образовательного процесса необходимо обращать самое пристальное внимание.

Эффективность и пятилетняя динамика нашей учебной внебюджетной деятельности позитивна (рис. 2), и это итог большой работы кафедр, осуществляющих платную подготовку, как по длительным программам, так и на циклах повышения квалификации. Незаменима и роль организаторов и диспетчеров этого процесса — отделов ординатуры и платного обучения на коротких циклах.

На циклах повышения квалификации у нас обучаются и иностранные специалисты; их относительно немного, чуть более 520 за 5 прошедших лет, но цифры растут: 180 слушателей в «урожайном» 2003 г. — году 300-летнего юбилея Санкт-Петербурга, что способствовало комплектованию, и 144 — в году истекшем. Надо признать как факт для нас отрядный, что мотивация для приезда к нам на короткий цикл должна быть очень сильной, перевешивающей визовые трудности и немалые материальные расходы на проезд, оплату учебы и проживания. Значит, желание поучиться в СПбМАПО сильнее затруднений.

Ощущается поступательное, хотя и с недостаточной интенсивностью, движение в подготовке учебных пособий, а это один из важных аттестационных показателей академии. За пять лет мы подготовили и издали 649 пособий; казалось бы, немало, однако по аттестационным критериям (удельные показатели, исходя из штата преподавателей) среди образовательных учреждений России мы далеко не в первой десятке. И это с нашим-то потенциалом! Хотя в 2004 г. мы прибавили: 166 пособий против

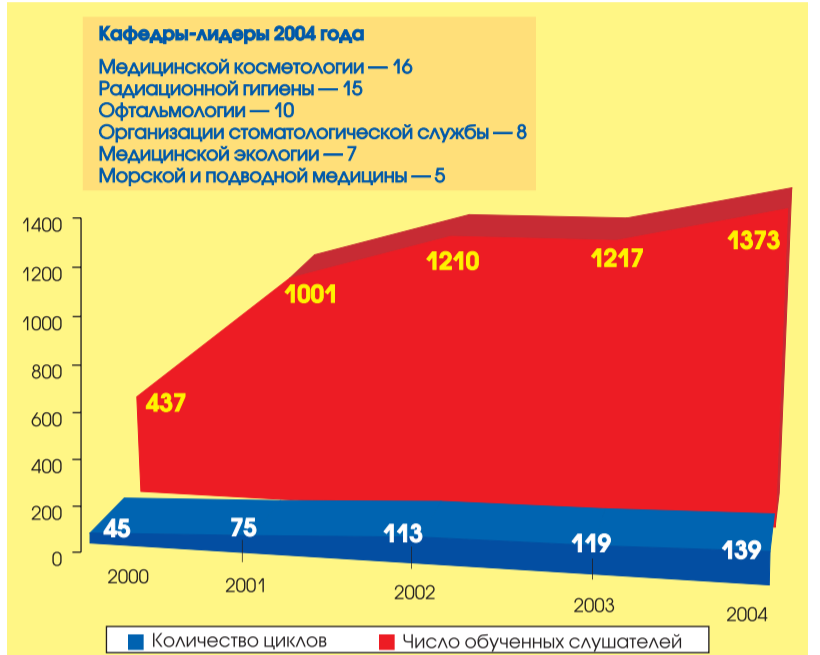


Рис. 1. Динамика количества краткосрочных высокотехнологичных циклов и числа обученных на них специалистов.

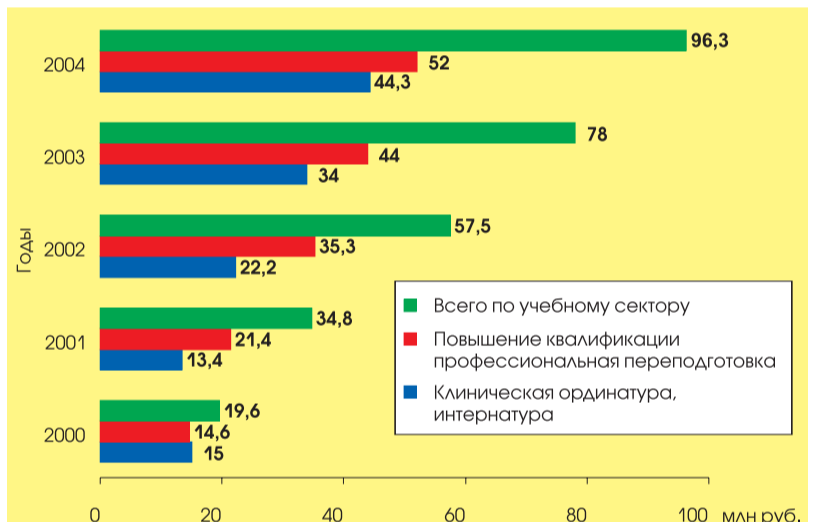


Рис. 2. Динамика поступления внебюджетных средств от учебной работы.

Таблица 1

Основные показатели УПП	Годы				
	2000	2001	2002	2003	2004
Число слушателей (чел.)	19457	19626	19067	18778	18805
Число слушатель-месяцев	26685	26620	26380	25799	26333
Среднегодовое число слушателей (чел)	2669	2662	2638	2580	2633

говорит о том, что в истекшем пятилетии кафедры научились лучше планировать свою работу, проводить циклы, максимально учитывая запросы практического здравоохранения. Это обеспечивается, в том числе, работой учебного управления, осуществляющего как консультационную помощь кафедрам и факультетам, так и, когда необходимо, меры административного влияния на

тимальным: 70% врачей из федерального округа и лишь 30% из других территорий России? Наверное, да, но однозначно сказать трудно, так как федеральная востребованность СПбМАПО нам также далеко не безразлична.

В динамике проведения в течение пяти лет краткосрочных циклов по новым, актуальным и высокотехнологичным вопросам практической меди-

Таблица 3

Показатели активности факультетов в подготовке учебных пособий за 5 лет (2000–2004 гг.)	Абсолютный показатель (кол-во пособий)	Удельный показатель (среднее кол-во пособий на одну кафедру)	Кол-во пособий с грифами УМО и МЗ РФ
Педиатрический	123	12,3	8
Медико-биологический	104	10,4	4
Терапевтический	155	8,2	8
Хирургический	130	7,6	17
ФОЗ	117	7,3	17
Стоматологический	57	5,7	7
Всего			61

Таблица 4

Повышение квалификации сотрудников СПбМАПО на кафедре педагогики высшей медицинской школы и философии						
Категория сотрудников	2000 г.	2001 г.	2002 г.	2003 г.	2004 г.	Всего за 5 лет
Профессора и доценты	27	80	113	34	96	350
Ассистенты и преподаватели	8	28	25	20	41	122
Всего преподавателей	35	108	138	54	137	472
Аспиранты	37	36	33	44	33	183
Клинические ординаторы и старшие лаборанты	20	6	3	3	18	50
Всего по академии	92	150	174	101	188	705

125 в предыдущем году. Вместе с тем количество пособий с грифами УМО и МЗ в 2004 г. снизилось до 20 против 26 в 2003 г. Здесь в 2005 г. мы должны серьезно продвинуться.

Дстойна уважения работа кафедр-лидеров в подготовке пособий; при этом с сожалением отмечаем серьезно отстающих в этом деле: допустимо ли для кафедры такой академии как наша, подготовить за 5 лет (!) одно-два пособия — это вопрос риторический. Равно как недопустимо, издав пособия, забыть о них, не

представить сведения в годовом отчете в деканат и быть зачисленным на этих основаниях в отстающие.

В абсолютных цифрах подготовки пособий за 5 лет (табл. 3) лидируют терапевтический и хирургический факультеты, однако удельный показатель справедливо вывел на первое место педиатрический факультет, на второе — медико-биологический, а лидеры в абсолютном зачете оказались на последующих местах. По количеству по-

Окончание на стр. 2

Виды циклов в динамике (2000–2004 гг.)

Годы	С (ПП)	ОУ	ТУ	Всего за год	В том числе			Сертификационные	Выездные
					бюджетные		дополнительные		
					плановые	хозрасчетные			
2000	52	457	554	1063	816	225	22	427	138
2001	35	435	598	1068	816	207	46	415	88
2002	33	438	652	1123	832	245	46	429	81
2003	31	442	707	1180	844	288	48	442	107
2004	61	469	656	1186	876	250	60	443	104

Таблица 2

Учебная работа академии в прошедшем пятилетии (2000–2004 гг.)

Окончание. Начало на стр. 1.

собий с грифами Минздрава РФ лидируют хирургический факультет и факультет общественного здравоохранения.

Повышение квалификации преподавателей — еще один важный аттестационно-аккредитационный показатель (табл. 4). В 2003 г. мы все ослабили контроль за этой работой, необходимой на кафедре педагогики (она всегда выполнит план, взав слушателей «со стороны»), а в первую очередь — преподавателям СПбМАПО. В истекшем году пришлось вернуться к администрированию, что цифры поправило, но проблема осталась. На будущее пятилетие мы планируем более четкую систему и плановость — ис-

ходя из погодных и персональных планов каждой кафедры, которые должны быть в распоряжении деканатов и учебного управления к февралю 2005 г.

В табл. 5 и 6 представлены некоторые характерные черты нашего кадрового состава, кадрового потенциала — без преувеличения, золотого фонда, способного решать самые сложные учебные, научные и клинические задачи.

Главная наша текущая задача — пройти успешно комплексную проверку деятельности академии в период с 17 по 21 января 2005 г. Мы готовились к ней долго и напряженно, провели весьма масштабную организационную, документальную и учебно-методическую работу, имеем поддержку со стороны Минздравсоцразвития РФ и Федерального агентства по здравоохранению и социальному раз-

витию, работаем в тесном контакте с новой структурой — Федеральной службой по надзору в сфере образования и науки Минобрнауки РФ.

Здесь впервые за последние годы мы получили понимание, поддержку и внятные инструкции, выполнив которые, мы подготовились к проверке как весьма ответственному событию в жизни академии. В этой связи с благодарностью и уважением называем Ирины Дмитриевны Лобановой, главного специалиста Управления лицензирования, аттестации и аккредитации образовательных учреждений Федеральной службы, которая возглавит и работу комиссии по проверке нашей академии в январе.

Уверен, что нам по силам сдать и этот экзамен достойно.

А.П. Щербо

Количественные показатели профессорско-преподавательского состава

	2000 г. 78 кафедр			2004 г. 86 кафедр + курс		
	основной состав	внешние и внутренние совместители	всего	основной состав	внешние /из них внутренние совместители	всего
Зав кафедрой	52	13	65	63	20/4	83
Профессор кафедры	79	36	115	104	80/5	184
Доцент	282	50	332	269	95/7	364
Ст. преподаватель	15	1	16	12	2/1	14
Ассистенты	159	80	239	180	153/11	333
Преподаватель	2	—	2	5	0/1	6
Всего	590	180	770	633	351/28	984

Таблица 6

Средний возраст сотрудников

Должность	2000 г.	2004 г.
Всех работающих	46	44
Профессорско-преподавательского состава	52	52
Заведующих кафедрой	54	55
Профессоров	60	59
Доцентов	52	53
Ассистентов	41	41

Хозяйственная и социальная работа в 2000–2004 гг.



Проректор по административной и социальной работе канд. техн. наук Л.В. Исаева.

Одним из основных принципов деятельности нашей академии в прошедшем пятилетии было создание современного сопровождения учебного и клинического процессов. На пяти удаленных друг от друга базах, находящихся в разных районах города, в эксплуатации находится более 60 тысяч кв. м. помещений, из них к началу 2000 г. многие нуждались в ремонте и переоснащении. Прилегающие территории (44 тыс. кв. м.) нуждались в благоустройстве.

Комплексный подход к ремонту, оснащению помещений и благоустройству территорий потребовал совместных усилий ремонтно-строительного управления, технической отдела, отдела снабжения, администрации учебно-клинических комплексов и служб эксплуатации зданий.

Особого внимания заслуживают энергосберегающие мероприятия, в результате которых потребление тепло- и электроэнергии к концу пятилетнего периода снизилось в 2 раза. К ним относятся последовательная установка узлов учета тепловой энергии и водосчетчиков. Сокращение потерь тепла обеспечивает и замена подземных тепловых магистралей, что было сделано на территории центральной базы и института микологии. В электрохозяйстве снижение затрат

обеспечивалось строгим контролем расхода электроэнергии, заменой электрических счетчиков, использованием энергосберегающих ламп.

Безопасная эксплуатация газового оборудования и коммуникаций котельных академии была обеспечена своевременным ремонтом, переоснащением, регулярным обучением персонала, подготовкой документов для надзорных органов и лицензирования.

Капитальный ремонт и реконструкция помещений, а также благоустройство территорий сопровождались, как правило, их перепланировкой. В связи с этим необходимо было постоянно обновлять техническую инвентаризацию помещений после ремонта с регистрацией новых технических паспортов, поэтажных планов.

Следует положительно оценить роль служб эксплуатации зданий и отдела снабжения в периоды реконструкции и оснащения помещений мебелью и оборудованием после ремонта. Только в течение 2004 г. интерьеры помещений обновили более 30 подразделений.

В соответствии с поставленными задачами по развитию материально-технической базы академии мы изыскивали все возможные резервы по получению дополнительных финансовых ресурсов. Таким ресурсом, в частности, являлось получение средств от сдачи в аренду временно свободных и требующих ремонта помещений в зданиях академии. Арендная деятельность за пятилетие принесла академии 18,7 млн руб. Отдел договоров также контролировал эксплуатацию аудиторного фонда. Сейчас большая часть аудиторий преобразилась после косметического ремонта. Аудиторный фонд пополнился за счет прекрасно оснащенных конференц-залов нервной клиники и учебно-клинического комплекса № 1 на 70 и 28 мест соответственно, а также аудиторий кафедр стоматологии, семейной медицины, косметологии и др. За отчетный период на наших базах было проведено более 160 конференций.

Нельзя не отметить работу нашего кафе, которое не только обеспечивает питанием курсантов и сотрудников, но и обслуживает обеды, банкеты, кофе-брейки, фуршеты по поводу самых разных мероприятий. В 2004 г. их было организовано более 80.

В УКК № 1 на Заневском пр., д. 1/82, с июня 2004 г. введено в эксплуатацию кафе на 48 мест. Завершается ремонт и оснащение еще одного кафе на 100 мест, которое открылось в декабре 2004 г.

В УКК № 2 на пр. Просвещения, д. 45, силами службы эксплуатации в кафе произведен косметический ремонт производственных помещений, восстановлена вентиляционная система. Закуплено технологическое оборудование и прилагаются все усилия для того, чтобы в январе 2005 г. кафе на 70 мест приступило к работе.

На общежития возложена функция сопровождения академической деятельности, с каждым годом все более интенсивной. В последние 2 года отчетного периода общежития работают с максимальной нагрузкой. Она обусловлена еще и необходимостью комплексного ремонта и переоснащения общежитий и гостиниц.

Основную нагрузку по расселению обучающихся врачей несет общежитие квартирного типа УКК № 2.

Администрация учебно-клинического комплекса № 2 (Д.Ю. Антонов, О.Н. Ушакова) приняла все меры к увеличению количества мест в общежитии до 1000. В осенне-летний период был выполнен большой объем ремонтных работ, оснащение мебелью и инвентарем дополнительных мест. В решении проблемы размещения обучающихся активно включилась администрация УКК № 1. С января 2005 г. готова к приему врачей-слушателей новая очередь гостиницы «Дом врача». Если этих 60 мест будет недостаточно, врачи-слушатели будут размещаться в номерах «Дом врача» по льготным расценкам за проживание.

Доход УКК № 1, внесенный во внебюджетную деятельность академии, составил за первый год работы 17 млн рублей, 83 % из которых обеспечивает гостиничная деятельность.

УКК № 2 внес во внебюджетный фонд 29 млн рублей, в т. ч. 77 % — за счет проживания врачей-слушателей и ординаторов. В летний период общежитие № 2 активно принимало гостей. Гостиничная деятельность общежитий в летний период позволила получить около 11 млн рублей для проведения работ по подготовке к зиме.

С открытием гостиницы «Дом врача» в УКК № 1 на Заневском пр., д. 1/82, академия получила возможность предоставлять обучающимся и гостям комфортные условия проживания в центре города. Качество услуг гостиницы и ее лицо во многом определяются квалификацией персонала, которая в сочетании с доброжелательностью создает атмосферу гостеприимства. Гости положительно отзы-



Номер гостиницы «Дом врача».

ваются о работе администраторов, горничных, уютных интерьерах гостиницы, наличии интернет-связи.

В 2004 г. сотрудники академии, как и прежде, получали из фонда социального страхования пособия по временной нетрудоспособности, по беременности и родам, на рождение ребенка и по уходу за ним до 1,5 лет. Общая сумма выплат составила 2 952 000 руб.

Для сотрудников было приобретено 48 путевок в детские оздоровительные лагеря с частичной оплатой, 4 бесплатных путевки для детей в санатории. На эти цели израсходовано 257 000 руб.

Из средств фонда социального страхования были закуплены приборы контроля уровня электромагнитных излучений на 36 700 руб. В текущем году на сумму 50 800 руб. приобретены средства индивидуальной защиты для наших сотрудников.

В сложных жизненных ситуациях сотрудники получали материальную помощь и другие формы социальной поддержки из средств академии, на что было израсходовано около 2 млн руб.

По-прежнему значительной социальной поддержкой является бесплатная или частично оплачиваемая медицинская помощь сотрудникам. В 2004 г. в клиниках академии получили лечение 493 человека.

Социально значимым мероприятием является планомерно проводимая

с 2000 г. по 2004 г. кафедрой медицины труда и отделом охраны труда аттестация рабочих мест по условиям труда. Выявлены вредные производственные факторы, предложены пути улучшения условий труда.

Академия имеет базу отдыха для сотрудников в пос. Ключевое Выборгского района. Каждый год туда выезжает комиссия для обследования технического состояния построек, территории и выработки плана мероприятий по его поддержанию и улучшению условий для отдыхающих сотрудников. В течение последних двух лет частично заменено кухонное оборудование, отремонтирована канализационная система, перепланирована и заменена электропроводка и часть электрооборудования. Базой активно пользуется младший медицинский персонал, сотрудники кафедр и других подразделений, особенно в сезон рыбалки, сбора грибов и ягод. Все отдыхающие отмечают образцовый порядок и гостеприимство персонала базы.

Работа технических и хозяйственных служб была положительно оценена администрацией Санкт-Петербурга: в 2004 г. академия заняла 1-е место в городском смотре-конкурсе в номинации «Лучшее учреждение здравоохранения по комплексному благоустройству».

Л.В.Исаева



В кафе гостиницы «Дом врача».

Финансово-экономическая деятельность СПбМАПО в 2000–2004 гг.



Проректор по экономике и финансам канд. мед. наук В.Н. Уланов.

Задачи по учебной, клинической и хозяйственной деятельности, поставленные ректором СПбМАПО Н.А. Беляковым на ученом совете академии 25.02.2000 г., могли быть реализованы только в случае успешного развития экономики академии. Поэтому основными направлениями деятельности экономической службы академии на пятилетний период стали: обеспечение ежегодного прироста консолидированного бюджета в среднем на 5–7% выше годового индекса инфляции; ориентация экономики на развитие академии; экономическое обеспечение проведения политики социальной поддержки сотрудников; разработка российской финансово-экономической модели медицинского вуза XXI века.

К 2000 г. в нашей академии уже сформировалась система предпринимательской деятельности, в которой, в той или иной мере, участвовали все подразделения академии, была разработана концепция консолидированного бюджета академии. Реализация этой концепции позволила сделать возможным маневр имеющимися финансовыми ресурсами и обеспечить развитие академии.

Заканчивающееся сейчас пятилетие можно характеризовать как период сложившейся и стабильной системы бюджетного обеспечения. Однако уровень госбюджетного обеспечения продолжает быть недостаточным для выполнения всех поставленных задач на современном уровне. Поэтому динамичное развитие предпринимательской деятельности в академии было и остается приоритетной задачей всего коллектива.

Доходы
Динамика темпа роста консолидированного бюджета академии представлена на рис. 1.

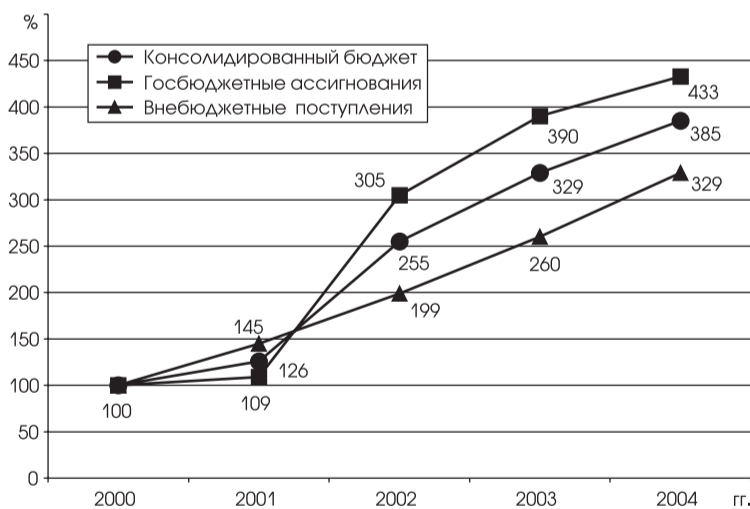


Рис. 1. Динамика темпа роста консолидированного бюджета и его составляющих в 2000–2004 гг.

Анализ динамики темпа роста консолидированного бюджета и его составляющих в 2000–2004 гг.

Консолидированный бюджет академии в 2000–2004 гг. увеличился в 3,85 раза. Для того чтобы компенсировать размеры инфляции в России за 5 прошедших лет, нам надо было обеспечить прирост на 109,9%. Коллективу академии удалось не только выполнить поставленную задачу, но и значительно превысить принятые с учетом инфляционных процессов ориентиры — на 174,7% то есть в 2,6 раза. Из двух составляющих консолидированного бюджета наиболее высокий прирост (в 4,33 раза) наблюдался в госбюджетном финансировании, особенно начиная с 2002 г. В основном это связано с началом работы клиник академии по целевой программе оказания высокотехнологичных видов медицинской помощи, что повлекло за собой весомое увеличение ассигнований на медикаменты и расходные материалы, а также с поступлениями в централизованном порядке дорогостоя-



Рис. 2. Темпы роста внебюджетных поступлений в СПбМАПО по основным видам деятельности в 2000–2004 гг.

щего оборудования. Всего за 5 лет академия получила в централизованном порядке оборудования на 232 млн рублей, а также медикаментов и расходных материалов — на 22,5 млн рублей.

Объемы внебюджетных поступлений связаны в основном с инициативой коллективов и эффективной мотивацией развития предпринимательской деятельности, обусловленной правильно принятыми управленческими решениями. Значительный прирост поступлений (в 3,3 раза) свидетельствует о динамичном и результативном развитии этого вида деятельности в нашей академии.

Рассматривая доходы от предпринимательской деятельности, крайне важно проследить темпы роста поступлений по каждому ее виду.

Поступления от учебной работы в 2004 г. возросли в 3,14 раза, от лечебной — в 4,27 раза, от других видов деятельности — в 4,75 раза.

Темпы роста поступлений по каждому виду предпринимательской деятельности значительно выше уровня инфляционных процессов за прошедшие 5 лет.

К 2000 году учебные подразделения уже имели алгоритмы внебюджетной образовательной деятельности. За прошедшие годы нам необходимо было обеспечить сохранение высокого уровня востребованности платного обучения и сбалансированного ценообразования, зависящего от конъюнктуры рынка образовательных услуг. Прирост поступлений в 3,14 раза говорит о высоких результатах, достигнутых коллективами кафедр в этой работе.

Добиться существенных результатов в развитии клинической деятельности без инвестирования значительных средств невозможно. Высокий лечебный и диагностический потенциал коллективов кли-

не только занять достойное место в выполнении государственных программ по оказанию высокотехнологичных видов медицинской помощи, но и увеличить рост поступлений от дополнительных (сверхплановых) медицинских услуг в 4,27 раза.

Доходы от других видов предпринимательской деятельности — поступления от эксплуатации гостиницы, общежитий, кафе и др. увеличились в 2000–2004 гг. в 4,75 раза, чему способствовали успешная работа по обеспечению ремонта, оснащения и пуска в эксплуатацию в кратчайшие сроки помещений в филиалах № 1 и 2, а также работа по заполнению пустующих мест в летний период. Рост доходов от филиалов № 1 и 2 в 2004 г. в 1,5 раза по сравнению с 2003 г. в значительной мере связан с поступлениями от введенной в эксплуатацию академической гостиницы. В 2004 г. от гостиницы мы получили более 10 млн рублей. Уровень доходов от общежитий и гостиницы будет расти, во-первых, за счет увеличения количества мест и, во-вторых, за счет обеспечения максимальной заполняемости. Сейчас в стадии завершения находится ремонт гостиницы, рассчитанной на 120 мест в учебно-клиническом комплексе № 1. Перспективы завершения строительства общежития на пр. Просвещения, д. 45, за счет привлечения инвестиций от использования участка земли в Шувалово-Озерки продолжают обсуждаться и ждут окончательного решения Минэкономики РФ и Федерального агентства по здравоохранению и социальному развитию.

Расходы

В расходной части консолидированного бюджета академии основную долю составляет заработная плата (в среднем 50%). В нашей академии практикуется прогрессивная система выплаты заработной платы. Принятое ученым советом «Положение о предпринимательской деятельности и заработной плате в академии» устанавливает зависимость роста заработной платы от уровня внебюджетных доходов подразделений.

Выплата заработной платы остается приоритетной социальной задачей академии. Госбюджетная зарплата за отчетный период выплачивалась регулярно и в полном объеме. Однако размеры фонда оплаты труда из федеральных источников ограничены и строго регламентированы действующим законодательством, что не позволяет обеспечивать систематический прирост. Поэтому рост заработной платы сотрудникам академии мы могли обеспечивать только из внебюджетных поступлений (таблица).

Правительством Санкт-Петербурга Постановлением № 1675 от 18.10.2004 г. установлена величина прожиточного минимума в III квартале 2004 г. в нашем городе для трудоспособного населения в размере 3244,7 рубля. Исходя из этого, мы можем сделать вывод, что все без исключения категории сотрудников академии имеют зарплату выше прожиточного минимума, более того, у основных категорий персонала уровень зарплаты превосходит прожиточный минимум в 2,5–4 раза.

Средняя заработная плата основных категорий сотрудников СПбМАПО за период с 2000 по 2004 гг. (в рублях)

Наименование категорий персонала	2000 г.	2001 г.	2002 г.	2003 г.	2004 г.	Прирост зарплаты к уровню 2000 г.
Профессорско-преподавательский состав	2809	4316	5726	7425	8518	В 3 раза
Административно-хозяйственный персонал	2444	2554	4236	6338	9003	В 3,6 раза
Врачи	2714	4995	7067	10329	13722	В 5 раз
Средний медперсонал	1735	3235	4587	5949	7876	В 4,5 раза
Младший медперсонал	1370	2116	2152	2547	4263	В 3,1 раза
Итого по клинике	1947	3541	4723	6127	8626	В 4,4 раза
Научные сотрудники	2058	3389	3565	4814	6213	В 3 раза

Введение губернаторских надбавок в 2003–2004 гг. для муниципальных ЛПУ вызвало у руководителей федеральных учреждений серьезную тревогу, связанную с оттоком медицинских кадров. Источников дополнительного финансирования зарплаты на федеральном уровне предложено не было. Используя все источники финансирования, нам удалось в целом по клинике обеспечить сопоставимую с крупными ЛПУ города среднюю зарплату, а у врачей превысить ее на 30%. В основном это связано с наращиванием в последние 2 года объема оказания дорогостоящих видов медицинской помощи, что позволило получить дополнительное госбюджетное финансирование, в том числе и по фонду зарплаты.

Средняя заработная плата заведующих кафедрами в 2004 г. составила 16 584 рубля. Однако «разброс» в уровне зарплаты у заведующих весьма существенен: от 6700 до 48 100 рублей. Это связано не только с профилем кафедр, но и с уровнем развития предпринимательской деятельности в коллективах, а также индивидуальной активностью заведующих.

Другим наиболее значимым видом расходов являются затраты на развитие материально-технической базы — приобретение оборудования и капитальный ремонт. Рост расходов на развитие в течение пяти лет происходил пропорционально росту консолидированного бюджета, составляя в его структуре 29,3–39,0%. Увеличение расходов на развитие в 2003–2004 гг. стало возможным в связи с ростом федеральных ассигнований на капитальный ремонт. Большое значение для развития академии имело получение в 2003–2004 гг. в централизованном порядке дорогостоящего оборудования.

Расходы на развитие в конечном итоге определяют экономическую стабильность учреждения. Хорошо отремонтированные и оснащенные по современным стандартам клиники и учебные подразделения создают необходимые условия для качественного лечения больных и подготовки специалистов, а также дополнительные возможности для роста предпринимательской деятельности в той конкурентной среде в которой мы сейчас находимся. До 30% всех средств консолидированного бюджета мы направляем на капитальный ремонт и приобретение оборудования. На рис. 3 представлены суммарные рас-

рублей (\$ 19,2 млн), из них на капитальный ремонт — 376,5 млн рублей, на приобретение оборудования — 180,2 млн рублей.

За 5 лет отремонтированы и оснащены современной техникой терапевтические и хирургические клиники основной базы, новые операционные, реанимационное отделение, а также приемное отделение и клиническая кухня. Введены в эксплуатацию: неврологический корпус, медико-профилактический и стоматологический центры, создан и успешно функционирует гостиничный комплекс, отремонтированы помещения 18 кафедр академии.

Одновременно с модернизацией клиник осуществлялось оснащение кафедр. Если на начало 2000 г. в академии числилось 412 компьютеров, то на конец 2004 г. — 686. При этом большинство компьютеров 2000 г. списаны с учета как устаревшие. Приобретено за 5 лет более 600 компьютеров, то есть можно говорить о практически полной модернизации компьютерного парка за отчетный период. Большинство кафедр имеет мультимедийные проекционные установки, позволяющие осуществлять учебный процесс на современном уровне.

Другой исключительно важной статьей расходов является приобретение медикаментов и расходных материалов. Так, в 2000 г. затраты на приобретение медикаментов и расходных материалов составили 29,3 млн рублей, а в 2004 г. — 48,4 млн рублей. В 2000–2001 гг. мы вынуждены были компенсировать дефицит бюджетных ассигнований на медикаменты собственными средствами. Включение работы клиник в программу оказания высокотехнологичных видов медицинской помощи позволило обеспечить медикаментами и расходными материалами бесплатное лечение больных без дотаций из внебюджетных средств.

Другие статьи расходов напрямую связаны с обеспечением жизнедеятельности академии: оплата коммунальных услуг, связи, командировочных расходов, налогов и др. Они за прошедшие годы также увеличились с 7,6 млн рублей в 2000 г. до 49,5 млн руб. в 2004 г. Увеличение этих расходов обусловлено в основном ежегодным ростом цен на эти услуги.

Подводя итоги финансово-экономической деятельности академии за последние 5 лет, можно сделать следующие выводы.

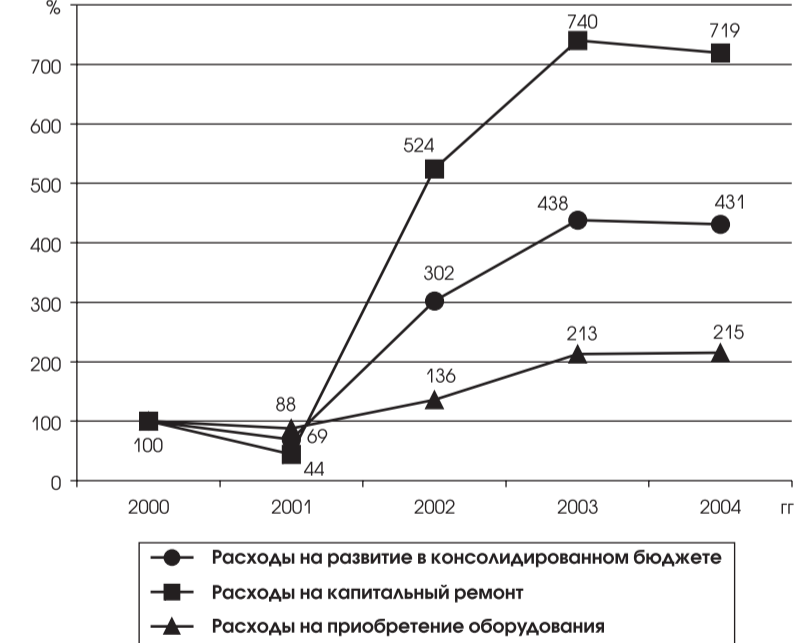


Рис. 3. Показатели роста расходов на развитие в СПбМАПО с 2000–2004 гг.

ходы на развитие, включающие как госбюджетные ассигнования, так и собственные средства.

Успехи, достигнутые в росте предпринимательских доходов, и увеличение бюджетного обеспечения объясняют значимый прирост расходов на развитие с 2002 г., который сохраняется до настоящего момента. Всего за 5 лет в развитие инвестировано 556,7 млн

1. Коллективу академии удалось обеспечить динамичный прирост консолидированного бюджета за счет увеличения как госбюджетного обеспечения, так и предпринимательских доходов.

2. Поставленные перед экономической службой академии задачи на пятилетний период выполнены.

3. Выбранные направления расходования средств консолидированного бюджета позволили не только обеспечить модернизацию материально-технической базы академии, но и выполнить поставленные социальные задачи.

4. Разработанная нами экономическая модель оказалась эффективной и жизнеспособной. Многие ее элементы начали использоваться в других вузах. Она легла в основу трех кандидатских диссертаций по экономике и организации здравоохранения и послужит базой для докторской диссертации.

Научно-исследовательская и издательская работа в академии в 2000–2004 гг.



Проректор по научной и издательской работе профессор Т.Н. Трофимова.

В 2000 году были завершены 33 темы, которые выполнялись в рамках четырех ведущих направлений в 1996–2000 гг.:

1. Совершенствование системы последиplomной подготовки кадров для здравоохранения.
2. Экология большого города и здоровый образ жизни.
3. Интоксикация и эфферентная терапия.
4. Профилактика и лечение важнейших заболеваний человека.

Три темы вошли как фрагменты в Отраслевые комплексные программы, две — в Региональную программу «Медицинская наука — практическому здравоохранению Санкт-Петербурга 1996–2000 гг.».

С 2001 г. научные исследования проводятся по трем ведущим направлениям:

1. Разработка модели обеспечения учебного процесса и финансово-экономической деятельности учреждения последиplomного образования.
2. Экология большого города.
3. Современные проблемы профилактики, диагностики и лечения основных заболеваний человека.

В этих исследованиях участвуют 73 кафедры и 10 научных подразделений. Две кафедры академии были включены в разработку федеральных комплексных программ, 25 кафедр являются соисполнителями 12 отраслевых НИР.

Основные направления научной и издательской работы СПбМАПО в 2000–2004 гг.

- Формирование новых перспективных научных направлений, реорганизация НИЦ.
- Включение НИР академии в комплексные планы Минздрава РФ, РАМН, отраслевые и региональные программы.
- Расширение договорных прикладных НИР.
- Подготовка научно-педагогических кадров.
- Развитие издательской деятельности.

Новые научные направления потребовали изменения перечня и состава проблемных комиссий, а также реструктуризации Научно-исследовательского центра академии. Так, ряд перспективных лабораторий были объединены в Северо-Западный научно-исследовательский институт эндокринологии. Некоторые НИЛ, работа которых не удовлетворяла современным требованиям, были присоединены к сильным профильным кафедрам, что благотворно сказалось на их деятельности. В этот период были созданы и успешно работают УНЦ остеопатии, НИЦ по оценке технологий в здравоохранении.

Важным направлением явилось развитие прикладных НИР, к которым в первую очередь следует отнести клинические испытания. На-

ши стартовые позиции в отношении этого вида деятельности были достаточно скромными: в 2000 г. проведено только 4 апробации стоимостью 53 000 рублей. Сегодня в клинических испытаниях участвуют 19 подразделений, причем некоторые из них проводят в течение одного года до пяти трайлов. Поступившая в 2004 г. оплата за проведенные испытания превышает 2,2 млн руб.

За эти годы изменилось не только количество, но и качество клинических испытаний. Если изначально речь шла о простых работах, связанных с продвижением фармацевтической продукции на рынке, преимущественно БАДов, то сейчас проводятся испытания всех фаз GCP, том числе изучение фармакокинетики, токсикологические исследования.

В 2004 г. по сравнению с 2003 г. в два раза увеличилось количество договоров, связанных с использованием новых технологий, что свидетельствует о росте престижа академии как организации, располагающей не только хорошо подготовленными кадрами, но и высокотехнологичным оборудованием. Отрядным является изменение роли СПбМАПО в апробациях: мы выступаем не только исполнителями, но и координаторами исследований, самостоятельно создавая клинические центры как в академии, так в других учреждениях. Заказчиками таких проектов являются и отечественные, и зарубежные организации. В настоящее время СПбМАПО сотрудничает с известными фирмами: PCI, Авертис, Новартис, Шеринг, Эвиденс, Клин Стар и др.

Развитие клинических испытаний было бы невозможно без большой организационно-методической работы Управления науки (нач. управления проф. И.А. Гавришева). Так, была получена лицензия на этот вид деятельности, создан этический комитет (председатель проф. В.М. Ретнев), издана методическая литература — сегодня библиографическая редкость, нуждающаяся в переиздании. В Федеральное агентство поданы документы на создание экспертного совета на базе СПбМАПО. Мы претендуем на признание за нами международного статуса по проведению доклинических исследований. Сотрудники академии стали членами Комиссии по новой технике Минздрава РФ. Апробация новой техники и средств медицинского назначения — еще одно перспективное направление, способствующее оснащению кафедр и клиники современной аппаратурой, поскольку изделия, как правило, остаются в нашем распоряжении. К наиболее значимым итогам этой деятельности можно отнести переоснащение и реинновирование наркозно-дыхательных аппаратов, получение УЗ-сканера и т. д.

Подготовка научно-педагогических кадров — одно из важнейших традиционных направлений нашей деятельности. Число аспирантов, обучающихся в академии, существенно не менялось на протяжении последних пяти лет. Вместе с тем, отмечается рост интереса к контрактной аспирантуре (табл. 1).

Все более привлекательной становится докторантура, в которой в настоящее время обучаются 5 человек.

Анализируя деятельность фундаментальной библиотеки, нельзя не сказать слова благодарности администрации академии, не только поддерживающей основные фонды, но и обеспечивающей их пополнение (табл. 2). В целом отмечается увеличение числа читателей, все более активное использование как абонементов, так и читального зала.

Важную роль в обеспечении научных исследований и подготовке кадров играет сектор научно-медицинской информации (СНМИ). Количество подразделений СПбМАПО, являющихся абонентами СНМИ, составляет около 60. Однако если в 2000–2002 гг. интерес вызывали преимущественно информационно-реферативные источники, то сегодня наиболее востребована полнотекстовая информация (рис. 1). Соответствие электронных баз данных запросам абонентов и успешное прогнозирование интересов читателей — заслуга коллектива СНМИ.

В 2001 г. с помощью Института общественного здравоохранения СПбМАПО был создан компьютерный читальный зал, популярность которого постоянно увеличивается. Кто же пользуется услугами СНМИ? Около 25% читателей составляет профессорско-преподавательский персонал, около 40% — аспиранты. Растет интерес клинических ординаторов к электронным базам данных — от 13% обращающихся в СНМИ в 2000 г. до 25% — в 2004 г.

В 2000–2004 гг. сотрудниками академии были поданы 83 заявки на изобретение, получено 63 положительных ответа и 74 патента. К сожалению, несмотря на подачу сведений о разработках сотрудников академии в разнообразные фонды и общества, поддерживающих инновационную деятельность, размещение информации о них в бизнес-гайдах, значимого отклика мы не получили.

2000 год ознаменовался реорганизацией структуры диссертационных советов страны. Нам удалось не только сохранить прежние научные специальности, но и ввести две новые: педиатрия (14.00.09) и восстановительная медицина, лечебная физкультура и спортивная медицина, курортология и физиотерапия (14.00.51). Все 5 советов работали эффективно и качественно (табл. 3).

Развитие издательской деятельности потребовало формирования административной и производственной структуры, установления производственно-корпоративных связей с другими организациями, работающими в сфере издательских и полиграфических услуг, развития книготорговой деятельности. Все перечисленные задачи были решены. Мы тесно сотрудничаем с издательствами и полиграфическими производствами, такими как «Печатный двор», полиграфический комплекс им. Ивана Федорова и т. д. За истекший период реализовано несколько совместных с другими издательствами проектов. Наиболее успешной представляется издательская деятельность в 2004 г., когда было издано 19 монографий, руководств, учебников, 90 учебных

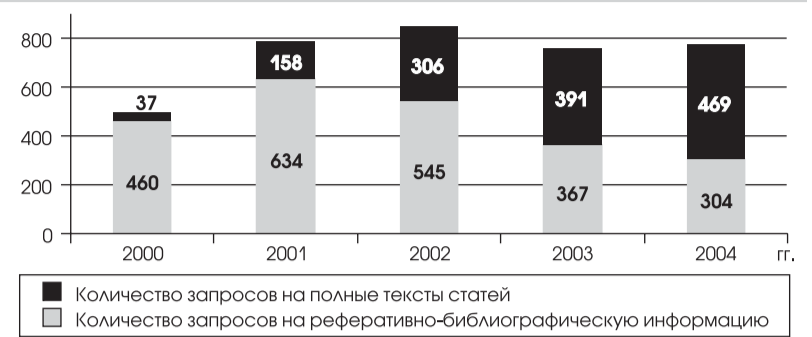


Рис. 1. Структура запросов, поступивших в СНМИ в 2000–2004 гг.

пособий, 10 брошюр, 11 сборников трудов, 69 авторефератов. Тиражи изданий варьируются от нескольких сотен и до 5000 экземпляров. Реализация выпущенных книг осуществляется через созданную собственную розничную и оптовую торговлю, а также книгообмен, организована продажа по системе «Книга-почтой». Сегодня книги «Издательского дома СПбМАПО» продаются в различных городах России, а также в странах СНГ. Самым сложным и интересным был проект издания 12-й редакции учебника «Анатомия человека» М.Г. Привеса и соавт., приуроченный к 100-летию знаменитого анатома.

В целом следует отметить рост количества и качества публикаций, вышедших из-под пера сотрудников академии (табл. 4).

2000 год ознаменовался возрождением академической газеты, которая теперь называется «Вестник МАПО» и является негласным атрибутом нашей жизни (гл. редактор С.Л. Акимова). За это время увеличился тираж, повысилось качество и профессиональный уровень газеты.

Все 4 журнала, издаваемые в СПбМАПО («Эфферентная терапия», «Скорая медицинская помощь», «Проблемы медицинской микологии», «Российский семейный врач»), вошли в список жур-

налов, рекомендованных ВАК для публикации основных положений докторских диссертаций.

Все большее количество конференций проводится в стенах академии. Неуклонно увеличивается количество мероприятий, имеющих статус международных (рис. 2).

Оценивая кафедральные коллективы с точки зрения научной активности, следует отметить что лидеры, как правило, менялись мало (табл. 5). Обращает на себя внимание доминирование коллективов, руководители которых располагают значительными административными ресурсами. Тем более заслуживают одобрения усилия тех подразделений, которые не располагают возможностями НИИ, потенциалом регионов и т. д.

Среди факультетов, как всегда, лидировали терапевты, далее шли хирурги, представители медико-биологических специальностей, педиатры, коллеги факультета общественного здравоохранения, завершают список стоматологи.

Что нам ждать от 2005 года? Он во многом будет напоминать 2000 год. Мы будем подводить итоги НИР за 2001–2005 гг. и представлять отчеты во ВНИИЦ. Предстоит сформировать новые научные направления на 2006–2010 гг. Надеюсь, что в следующем году мы сможем закончить на стр. 5

Таблица 1

Вид аспирантуры	Аспирантура 2000–2004 гг.				
	2000	2001	2002	2003	2004
Очные	98	111	116	91	96
Заочные	63	57	60	52	55
Целевые	15	17	19	15	26
На контрактной основе	32	23	31	35	41
Всего	208	208	226	193	218

Таблица 2

Показатели	Фундаментальная библиотека в 2000–2004 гг.				
	2000	2001	2002	2003	2004
Книжный фонд	252 411	258 320	266 669	271 596	276 364
Число постоянных читателей и врачей-слушателей	5930	6035	6500	6700	8558
Посещение абонемента и читального зала	45 100	67 850	72 300	72 360	73 905
Книговыдача в читальном зале и на абонементе	120 090	164 160	180 120	180 210	184 897

Таблица 3

Работа диссертационных советов СПбМАПО в 2000–2004 гг.

Наименование специальности ДС*	Всего в России ДС	Защищено в 2001 г. Д/К**	СПбМАПО				
			2000 г.	2001 г.	2002 г.	2003 г.	2004 г.
14.00.03 — эндокринология	2	1/3	0/1	1/1	0/9	0/0	1/3
14.00.05 — внутренние болезни	41	25/103	2/6	1/4	3/5	1/8	0/4
14.00.06 — кардиология	25	17/131	2/3	2/7	1/5	0/7	0/5
14.00.07 — гигиена	19	23/65	5/3	3/7	0/6	3/2	4/7
14.00.09 — педиатрия	31	26/161	—	0/0	0/2	1/2	0/4
14.00.10 — инфекционные болезни	10	7/31	1/12	2/9	5/4	0/8	0/8
14.00.13 — нервные болезни	18	16/74	4/14	0/3	1/6	1/4	0/6
14.00.15 — патологическая анатомия	10	3/15	0/6	1/2	0/1	0/7	0/4
14.00.16 — патологическая физиология	14	21/66	5/5	0/3	0/5	0/2	1/2
14.00.21 — стоматология	17	33/151	1/12	1/0	0/2	0/5	1/1
14.00.27 — хирургия	43	60/229	2/24	3/17	3/18	2/15	1/19
14.00.37 — анестезиология и реаниматология	11	9/45	3/5	2/2	2/8	1/5	1/9
14.00.51 — восстановительная медицина, лечебная физкультура и спортивная медицина, курортология и физиотерапия	7	17/29	—	0/0	0/2	0/7	0/5
03.00.24 — микология	1	0/0	2/2	0/0	1/0	0/0	0/4
03.00.24 — микология (биологические науки)	—	—	—	—	—	0/1	—
Итого:	—	—	27/93	16/55	6/73	9/73	9/81

*ДС — диссертационный совет.

**Д/К — диссертации, представленные на соискание ученой степени доктора и кандидата медицинских наук соответственно.

Научно-исследовательская и издательская работа в академии в 2000–2004 гг.

Окончание. Начало на стр. 4.

юсь, что и в этот период академия будет достойно представлена в отраслевых и других программах. Крайне важно довести до конца работу по открытию докторантуры. Необходимо продолжать наращивать количество проводимых клинических испытаний и развивать инновационную деятельность. Много дел предстоит на уровне издательства и книготорговли. Как всегда остро будут стоять вопросы качества проводимых диссертационных исследований, их соответствия принципам доказательной медицины.

Т.Н. Трофимова

Публикации сотрудников академии в 2000–2004 гг.

Вид продукции	Годы				
	2000	2001	2002	2003	2004
Монографии	47	61	76	74	85
Учебные и методические пособия	115	117	115	128	166
Сборники научных трудов	12	17	11	17	11
Журнальные статьи	374	442	519	619	666
Публикации	1505	1630	1576	1791	1609
Всего	2053	2267	2297	2629	2537

Таблица 4

Кафедры-лидеры (по результатам НИР за 2000–2004 гг.)

Место	Годы				
	2000	2001	2002	2003	2004
Первое	Клинической микологии	Наркологии	Хирургии повреждений	Наркологии	Наркологии
Второе	Медицинской экологии	Инфекционных болезней	Урологии и андрологии	Нейрохирургии	Нейрохирургии
Третье	Урологии и андрологии	Урологии и андрологии	Геронтологии	Медицинской экологии	Психиатрии Детской травматологии

Таблица 5

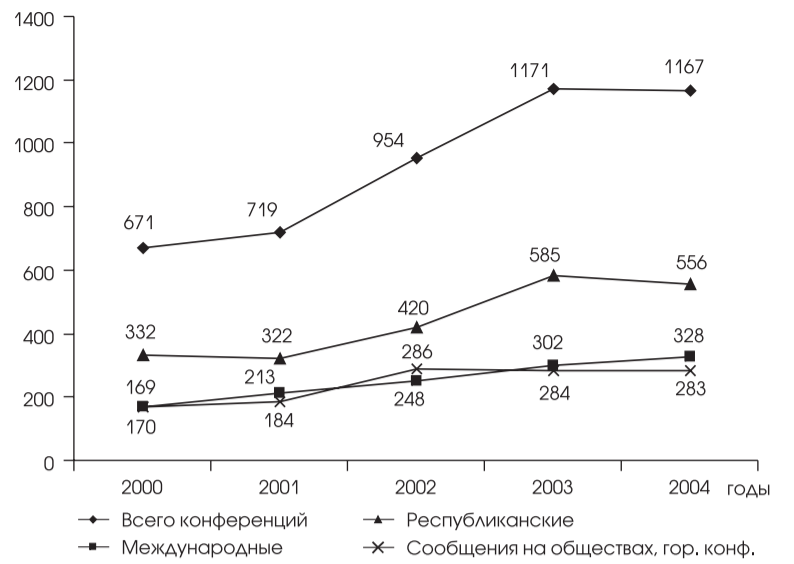


Рис. 2. Конференции, в которых принимали участие сотрудники СПбМАПО в 2000–2004 гг.

Интернет-сайт СПбМАПО

Интернет-сайт СПбМАПО (<http://maro.spb.ru>) представляет своим посетителям информацию о различных сторонах деятельности академии: информацию об учебной работе, медицинских услугах, предоставляемых клиническими подразделениями, о научной деятельности и предоставляемых академией дополнительных услуг.

Ежедневно наш сайт посещают от 50 до 100 человек. Наиболее популярные разделы — это информация о циклах последипломного образования, о медицинских услугах. Врачей интересуют проводимые кафедрами циклы, а пациентов — условия лечения в клиниках СПбМАПО и контактные данные для записи на консультацию.

В некоторых сферах мы сумели в 2004 г. добиться прогресса. Ежедневно публикуется информация о конференциях, семинарах, научных форумах, проводимых медицинскими учреждениями по всей России. Оперативное получение информации от научного отдела академии позволяет нам без задержек размещать ее на сайте. К сожалению, значительно меньше представлена на сайте информация о научных семинарах и форумах, проводимых кафедрами нашей академии. Возникает парадоксальная ситуация: мы широко информируем через наш сайт сотрудников академии о «чужих» конференциях, но не даем в полном объеме информации о собственных мероприятиях.

Значительную помощь в наполнении сайта оказывает редакция газеты «Вестник МАПО», интернет-версия которой ежемесячно публикуется на сайте. На сайте легко мо-

жно получить доступ к любому из номеров газеты.

В декабре 2004 г. на сайте была размещена информация о циклах, проводимых в 2005 г. Пользователи сайта могут просмотреть подробную информацию о циклах выбранной кафедры либо получить полный архив со списком всех циклов. Ежегодное размещение интернет-версии расписания циклов позволяет посетителям из других городов быть в курсе обучающих программ академии.

В течение 2004 г. проводилось обновление сведений о факультетах и кафедрах академии, эта работа продолжается и сейчас. К сожалению, до сего дня не все кафедры предоставили свежую информацию для размещения на сайте, однако подавляющее большинство кафедр обновило данные о своей работе, истории, сотрудниках.

Основа работы сайта — регулярное обновление информации. Технологии, лежащие в основе работы интернет-сайта, позволяют наиболее оперативно публиковать поступающую информацию, не тратя время на предпечатную подготовку и печать. В настоящее время сайт академии может публиковать информацию практически любого формата — текстовую, графическую, презентацию, видеоматериалы. Объем информации, размещаемый в настоящее время, далек от максимально возможного.

Как администратор сайта я хотел бы обратиться ко всем сотрудникам академии, заинтересованным в размещении информации на интернет-сайте СПбМАПО, с просьбой присылать для публикации как можно больше информации о всех сторо-

нах жизни ваших кафедр, клиник, отделов. Каждая конференция, семинар подразумевает создание пресс-релизов, положений, информационных писем, презентаций; в каждой клинике печатаются прайс-листы на услуги. Сейчас уже никто не пользуется печатными машинками, все материалы создаются с использованием компьютеров.

Использовать материалы на сайте несложно, для этого достаточно отправить ваши файлы: текст, изображения или другие материалы по электронной почте newsurgery@yandex.ru или связаться с администратором сайта Слепцовым Ильей Валерьевичем по телефонам 8-911-210-22-42, 251-01-57.

Необходимо осознавать, что интернет из области непривычной и новой быстро превращается в повседневный источник информации, зачастую более удобный, чем привычные для нас средства коммуникации. Поколение, выросшее бок о бок с домашними компьютерами, поиск необходимых данных зачастую начинает именно с интернет-сайтов, не тратя времени на почтовые запросы или печатные издания. В будущем значимость электронных средств массовой информации, к которым относится и наш сайт, будет только возрастать. Размещение материалов на интернет-сайте академии в будущем должно стать обязательным при проведении мероприятий любого уровня, требующих информирования сотрудников СПбМАПО, потенциальных слушателей циклов или пациентов клиник.

И.В. Слепцов

Система поликлинических услуг: новые подходы

Открытие медико-профилактического центра СПбМАПО в мае 2004 г. стало качественно новым этапом в оказании поликлинических услуг пациентам и воплотило в жизнь идею оказания медицинской помощи в полном объеме за одно посещение.

В медико-профилактическом центре — три отделения. В поликлиническом отделении консультируют врач общей практики, терапевт, невролог, дерматовенеролог, эндокринолог, офтальмолог, оториноларинголог, хирург, уролог, гинеколог, остеопат и нейрофизиолог. Стоматологическое и зубопротезное отделения предоставляют полный спектр услуг. Центр оснащен оборудованием последнего поколения: клиническая лаборатория, рентгенкабинет, кабинет функциональной диагностики (УЗИ, ЭКГ и др.). Нейромониторинг позволяет провести комплексную диагностику заболеваний сосудов. Работает дневной стационар.

Медико-профилактический центр использует весь комплекс лечебно-диагностических возможностей СПбМАПО (это 84 кафедры, НИИ эндокринологии, Институт остеопатической медицины, НИИ медицинской микологии). Магнитно-резонансный и компьютерный томографы представляют уникальные возможности в диагностике заболеваний.

Медико-профилактический центр располагается в одном здании с гостиницей «Дом врача» *** в центре Санкт-Петербурга.

Первое в мире учебное заведение для усовершенствования врачей, основанное в 1885 г. Великой княгиней Еленой Павловной, СПбМАПО по праву гордится своими традициями и достойно их развивает, что, в свою очередь, является гарантией будущих успехов.

Заневский пр., д. 1/82, ст. м. «Новочеркасская», тел. 444-10-52, 444-10-51

ГОУ ДПО «Санкт-Петербургская медицинская академия последипломного образования Минздрава России» объявляет конкурс на замещение должностей:

- Профессора кафедр: хирургии им. Н.Д. Монастырского (0,5), ортопедической стоматологии (0,5);
- Доцента кафедры общей хирургии;
- Ассистентов кафедр: кардиологии (0,5), психотерапии;
- Старшего научного сотрудника НИЛ терапевтических методов лечения НИИ эндокринологии;
- Младшего научного сотрудника НИЛ психической адаптации.

Срок конкурса — месяц со дня опубликования объявления: с 21 января 2005 г. по 21 февраля 2005 г.

Декана факультета общественного здравоохранения
Выдвижение кандидатов из числа профессорско-преподавательского состава факультета общественного здравоохранения в срок: с 21 января 2005 г. по 01 февраля 2005 г.

Адрес: 193015, Санкт-Петербург, ул. Кирочная, дом 41. Телефон: 279-82-61 (ученый совет).

В Межпарламентской Ассамблее СНГ принят закон о диабете

Хроника

В декабре 2004 г. в Санкт-Петербурге прошла Межпарламентская ассамблея государств СНГ. В числе прочих важных законов и постановлений депутаты ассамблеи приняли модельный закон «Об основах медико-социальной защиты граждан, больных сахарным диабетом», главной целью правовой регламентации которого является установление основных прав граждан, больных сахарным диабетом, в соответствии с обязательствами государства по их реализации, определение государственной политики в области медико-социальной защиты указанной категории граждан, формирование системы государственной диабетологической службы как основы реализации прав граждан. Он содержит указание на конкретные мероприятия, проведение которых обеспечит качественное улучшение уровня жизни больных сахарным диабетом. Главными из них являются: гарантированное обеспечение больных са-

харным диабетом высококачественными инсулинами, таблетированными сахароснижающими препаратами и средствами самоконтроля; формирование государственного резервного запаса противодиабетических препаратов, в первую очередь инсулинов; разработка национальных программ по профилактике и лечению сахарного диабета.

В рамках глобальной кампании, направленной на привлечение внимания к проблеме диабета, компания Ново Нордиск А/С при поддержке Санкт-Петербургского диabetического общества провела первую в России и СНГ акцию по измерению сахара крови у парламентариев Межпарламентской ассамблеи государств СНГ. Для этого на территории Таврического дворца был установлен уникальный трейлер «Мобильный Диабет-Центр», в котором каждый из депутатов мог пройти экспресс-обследование на диабет (измерить сахар крови, артериаль-

ное давление и индекс массы тела) и, при необходимости, получить квалифицированную консультацию специалистов. Из 200 человек, обследованных в «Мобильном Диабет-Центре», у 4 был выявлен повышенный сахар крови.

Подобные акции в течение трех последних лет с успехом проводятся в Европарламенте во Всемирный день диабета и имеют своей целью привлечь внимание властных структур к проблеме диабета — заболевания, распространенность которого во многих странах Европы возросла до масштабов эпидемии. В России, где проблема диабета стоит не менее остро, такая акция проводится впервые.

Сегодня из всех стран СНГ только в Азербайджане принят национальный закон «О государственной помощи лицам, страдающим сахарным диабетом».

Передвижной научно-исследовательский центр диабетического про-

филя «Мобильный Диабет-Центр» разработан Министерством здравоохранения и социального развития РФ, Эндокринологическим научным центром (ЭНЦ РАМН) и датской компанией Ново Нордиск А/С в рамках федеральной целевой программы «Сахарный диабет». «Мобильный Диабет-Центр» — часть комплексного проекта, основной целью которого является изучение фактического состояния распространенности сахарного диабета и осложнений этого социально-значимого заболевания посредством проведения экспедиций в различные регионы России. Проект предполагает разработку и внедрение практических рекомендаций по улучшению качества диабетологической помощи в регионе, обучение специалистов на местах самым современным методам лечения и оказания медицинской помощи пациентам с серьезными осложнениями. На основе полученных данных ведущие специалисты ЭНЦ РАМН разработа-

ют национальные рекомендации по контролю диабета. Уникальность проекта состоит в том, что он выходит за рамки обычного передвижного центра и позволяет на базе мощностей лечебного центра региона развернуть самую современную высокопрофильную клинику эндокринологического профиля. В нашем городе есть территориальный диабетологический центр Выборгского района, специалисты которого работали в мобильном диабет-центре. В составе мобильного центра — кабинет диабетической стопы, офтальмолог, кардиолог, эндокринолог, компьютерный кабинет с возможностью создания регистра больных диабетом. Скрининг населения позволяет выявлять диабет на ранних стадиях у пациентов самых отдаленных регионов страны. За два года работы «Диабет-Центр» произвел уже 9 экспедиций в регионы России.

Е.В. Фролова

О работе клинических подразделений СПбМАПО в 1999–2004 гг.



Проректор по клинической работе, чл.-корр РАМН, профессор В.И. Мазуров.

Лечебная, консультативная и диагностическая работа в клинических подразделениях СПбМАПО проводится на основании Лицензии Минздрава РФ № 1123/04 от 30.01.2004 г. и Положения о клинике академии, в соответствии с уставом Медицинской академии последипломного образования, нормативными положениями по совершенствованию организационных форм и качества клинической деятельности, утвержденных ученым советом академии.

Основными клиническими подразделениями СПбМАПО являются: клиника основной клинической базы; клиника НИИ медицинской микологии им. П.Н. Кашкина; учебно-клинические комплексы №№ 1 и 2; 98 городских лечебно-профилактических учреждений; где располагается часть кафедр, обеспечивающих лечебно-диагностическую работу на базе 5000 больничных коек; аптека; прачечная; клиническая кухня.

Ежегодно в клинические подразделения академии госпитализируются более 7800 больных, получают медицинскую помощь более 75 000 амбулаторных пациентов.

Основная клиническая база

(Кирочная ул., д. 41; Парадная ул., д. 2) Должный авторитет клиники СПбМАПО определяется высоким профессиональным и научно-методическим уровнем кадрового состава. Отделения клиники располагают специалистами, сертифицированными по всем заявленным в лицензии видам медицинской деятельности.

В клиниках СПбМАПО в течение трех лет в соответствии с приказом Минздрава РФ № 125/13 от 19.03.04 г. «Об оказании дорогостоящих, высокотехнологичных видов медицинской помощи» проводится лечение больных кардиохирургического, ревматологического, эндокринологического и дерматологического профилей, согласно выделенным квотам Минздрава РФ: в 2002 г. — 150 квот, в 2003 г. — 700, в 2004 г. — 800. Все они были полностью реализованы, с перевыполнением запланированных объемов помощи на 106 больных в 2003 г., в основном по терапевтическому направлению и сердечно-сосудистой хирургии. В 2005 г. СПбМАПО представила заявку в Минздрав РФ на выделение 1500 квот.

За последние 5 лет в клинических отделениях основной базы ежегодно проходят стационарное лечение 5000–5500 пациентов, среднее количество койко-дней составило 73 700 в год, средний койко-день — 12,5.

В 2002–2003 гг. в связи с увеличением госпитализации пациентов с тяжелыми нарушениями сердечного ритма, аневризмами дуги и грудного отдела аорты, стенозами брахиоцефальных сосудов, симультанными операциями на сердце и магистральных сосудах, а также с сахарным диабетом и ишемической болезнью сердца, системными аутоиммунными заболеваниями (ревматоидным артритом и системной красной волчанкой) увеличилась продолжительность среднего койко-дня.

В приемное отделение ежегодно обращаются около 6000 человек, получают консультации различных специалистов 2000–2500 пациентов, выполняется до 2000 процедур, манипуляций и перевязок. В медпункте СПбМАПО

ежегодно проводится около 2000–2500 медицинских осмотров сотрудников академии. В оперблоке и рентгеноперационной клинике ежегодно выполняется до 2000 операций и диагностических исследований.

В 1999 г. в клинику-диагностической лаборатории СПбМАПО было выполнено 287 420 исследований, в 2003 г. — 37 1926.

В кабинете эндоскопии за год в среднем выполняется 2500–3000 исследований.

В отделении функциональной диагностики в 1999 г. было выполнено 20 000 исследований, в 2003 г. — 30 106 исследований.

В отделении рентгенологии выполняется в среднем 15 000 исследований, с вводом в эксплуатацию кабинета МРТ (в 2003 г.) было дополнительно выполнено 3400 исследований. В июне 2004 г. с вводом в эксплуатацию аппарата для проведения компьютерной томографии количество исследований увеличилось на 1057 единиц.

Сотрудниками физиотерапевтического отделения ежегодно выполняется около 17 000 процедур.

В операционном отделении в среднем проводится 700–800 анестезий и столько же анестезиологических пособий — в условиях рентгеноперационной. В отделении реанимации в среднем за год проходят лечение 400–500 пациентов.

В 2003 г. в клинике СПбМАПО умерли 22 больных. Выполнено 7 вскрытий, 2932 гистологических и 4080 цитологических исследований.

Процент летальности в клинике в 2003 г. увеличился в 2 раза по сравнению с 2002 г. (с 0,25% до 0,53%) в связи с увеличением числа тяжелых больных хирургического профиля: расслаивающиеся аневризмы брюшного и грудного отделов аорты, бактериальный эндокардит, сочетанные операции на сосудах и сердце, опухоли средостения и др.

Стоматологическое отделение № 1

В 1977 г. на основной базе СПбМАПО было открыто стоматологическое отделение, где в среднем за год оказывается помощь 7000 пациентам. Отделение располагает шестью кабинетами и двенадцатью стоматологическими креслами, оснащенными современным оборудованием. На отделении осуществляются следующие виды стоматологической помощи: терапевтическая стоматология, хирургическая стоматология, ортопедическая стоматология, лечение слизистых и десен, ортодонтия.

Консультативно-диагностический центр

В 1999 г. в консультативно-диагностическом центре (КДЦ) основной клинической базы обследованы 13 954 амбулаторных пациентов и 463 больных направлены в стационар, в 2003 г. было принято 45 769 амбулаторных пациентов, госпитализировано в стационар на платной основе 1448 больных.

Основными направлениями деятельности консультативно-диагностического центра являются: повышение качества лечения и обслуживания пациентов, улучшение условий стационарного и амбулаторного обследования и лечения больных, укрепление сотрудничества со страховыми компаниями и различными предприятиями, расширение спектра оказываемых медицинских услуг, создание единой компьютерной сети КДЦ и клинических подразделений СПбМАПО, активная рекламная деятельность.

Лечебная работа клиники СПбМАПО ведется под руководством кафедр основной базы, а также с участием высококвалифицированных специалистов (доцентов и ассистентов) кафедр, расположенных на базах ЛПУ Санкт-Петербурга.

Проводится работа по созданию локальной сети между администрацией, КДЦ, клиническими, параклиническими, диагностическими подразделениями, аптекой, кабинетом медицинской статистики. Это позволит оперативно и эффективно проводить управление не только текущей деятельностью клинических подразделений академии,

но и активно прогнозировать объемы закупок медикаментов и медицинских расходных материалов, производить расчеты преискурентов диагностических и лечебных методов и др.

В 2003–2004 гг. после реконструкции введены в эксплуатацию неврологический корпус, медико-профилактический центр на Заневском проспекте, кабинеты МРТ и компьютерной томографии, клиническое отделение и кабинет лучевой диагностики в НИИ микологии им. П.Н. Кашкина.

Начаты ремонтные работы и реконструкция корпуса 3–4 хирургии для создания диализного центра для лечения больных с диабетической нефропатией.

В 2002–2004 гг. академией было получено следующее оборудование:

- мультиспиральный компьютерный томограф (МСКТ) «Light Speed Plus», General Electric;
- магнитно-резонансный томограф «Signa Infinity 1,5 Т», General Electric;
- ультразвуковой аппарат Logic 100, General Electric, оснащенный конвексным и линейным датчиками для биопсии под контролем УЗИ;
- ультразвуковой аппарат Acuson C-256;
- ультразвуковой аппарат Voluson 730, General Electric, оснащенный конвексным и линейным датчиками и имеющий функцию трехмерного изображения;
- система холтеровского мониторирования ЭКГ «Zymed», Philips, система суточного мониторирования артериального давления CardioSoft;
- аппарат искусственного кровообращения;
- мониторинг с центральной станцией «Datex Ohmeda»;
- комплекс эндоскопов «Pentax» и «Olympus»;
- автоматические анализаторы: биохимический «Express plus», гематологический «Advia-60» и мочевого «Clinitec-50», Bayer;
- стоматологическое оборудование для медико-профилактического центра на Заневском проспекте;
- цифровой рентгенодиагностический комплекс для микологической клиники;
- медицинская мебель для оснащения клиники неврологии и медико-профилактического центра на Заневском проспекте.

Клиника микологии НИИ медицинской микологии им. П.Н. Кашкина (ул. Сантьяго-де-Куба, д. 1/27) является структурным подразделением СПбМАПО.

В структуру клиники микологии входят: 2 отделения по 40 коек, консультативно-диагностическое отделение, лабораторно-диагностическое отделение (клиническая, биохимическая, иммунологическая и микробиологическая лаборатории), рентгеновский кабинет, физиотерапевтическое отделение, кабинет функциональной диагностики, эндоскопический кабинет.

В штатном составе клиники микологии работают 22 врача, 36 медсестер. Клиника микологии является единственным в РФ лечебным учреждением, в котором оказывается специализированная помощь детям и взрослым со всеми видами глубокой и поверхностных микозов, и микогенной аллергии. В среднем за год стационарное лечение получают 1200 больных с грибковыми и кожными заболеваниями.

Консультативно-диагностическим отделением (КДО) НИИ микологии обслуживается в среднем 19 000 амбулаторных больных за год. Штатный состав КДО включает в себя 6 врачей, 8 медсестер, 4 медресистраторов, 3 санитарки. Консультативно-диагностическое отделение оказывает специализированную помощь пациентам с различными видами микозов, микогенной и пищевой аллергией, страдающим грибковыми поражениями конъюнктивы, слизистых оболочек полости рта и гениталий, ЛОР-органов, а также хроническими заболеваниями легких, желудочно-кишечного тракта, эндокринной системы и др. Кроме того, проводится отбор больных на стационарное лечение, а также диспансеризация микологических

больных. В 1999 г. врачами КДО пролечены 15 000 больных, а в 2003 г. — 22 595. Клиника микологии также имеет в своем составе стоматологический кабинет.

Приоритетным в деятельности клиники микологии является внедрение новых методик диагностики и лечения. В 2001–2004 гг. были разработаны и внедрены современные программы диагностики и лечения больных с глубокими микозами, а также комбинированные схемы лечения распространенных и рефрактерных микозов кожи и придатков.

Повышению качества лечебно-диагностического процесса способствует должное оснащение микологической клиники современным диагностическим оборудованием.

В 2004 г. на базе НИИ медицинской микологии им. П.Н. Кашкина СПбМАПО был образован Научно-методический микологический центр Минздрава России (приказ МЗ РФ № 20 от 28.01.2004 г.), в задачи которого входит оказание помощи лечебно-профилактическим учреждениям России в диагностике, профилактике и лечении микозов и аллергозов. Сотрудниками института было издано и разослано информационное письмо руководителям органов управления здравоохранением субъектов РФ по вопросам диагностики и лечения больных с глубокими микозами.

Учебно-клинический комплекс № 1 (пр. Просвещения, д. 45)

Центр семейной медицины (ЦСМ) был открыт 1 октября 1996 г. Он является клинической базой кафедры семейной медицины, преподаватели которой работают в качестве семейных врачей и консультантов-специалистов. Клинические ординаторы принимают участие в ведении пациентов под контролем преподавателей или семейных врачей.

Основным направлением деятельности ЦСМ является оказание первичной медико-санитарной помощи в рамках ОМС прикрепленному населению, включая ведение детей и беременных женщин. ЦСМ обслуживает 4500 человек, прикрепленных в соответствии с программой ОМС, проживающих в Калининском и Выборгском районах. Кроме того, Центр оказывает медицинскую амбулаторно-поликлиническую помощь в рамках добровольного медицинского страхования и предоставляет платные медицинские услуги. В среднем ежегодно ЦСМ предоставляет медицинскую помощь детскому и взрослому населению в объеме 11 000–12 000 посещений.

В ЦСМ, согласно штатному расписанию, работают 4 врача общей практики, 8 медицинских сестер общей практики, медсестра процедурной, 1 старшая медицинская сестра, 1 медицинский регистратор. В ЦСМ осуществляют консультативный прием врач-офтальмолог (0,5 оклада) и врач-гинеколог (0,5 оклада). В ЦСМ работает комиссия по проведению экспертизы профпригодности, комиссия по предварительным и периодическим медицинским осмотрам, в том числе — по освидетельствованию водителей транспортных средств. Наряду с этим в ЦСМ проводится вакцинация детей и взрослых.

Всего в ЦСМ регистрируется до 10 000–13 000 посещений в год, в том числе из них 3% составили детские посещения. На диспансерном учете в ЦСМ состоят 1333 пациента.

В составе ЦСМ работает центр медицинской косметологии (ЦМК), основными направлениями деятельности которого являются: дерматовенерология, дерматокосметология, физиотерапия в косметологии. В составе центра работают 9 врачей и 2 администратора. Ежегодно центр посещают 400–500 пациентов.

Стоматологическое отделение № 2

Основными направлениями работы отделения являются: терапевтическая стоматология, стоматология детского возраста, ортопедическая стоматология, хирургическая стоматология, ортодонтия. Отделение обеспечивает 5000 посещений в год. На отделении работают 9 врачей.

Учебно-клинический комплекс № 2

Создан в апреле 2003 г. В структуре Центра внебюджетной деятельности СПбМАПО был создан Медико-профилактический центр (МПЦ) (Заневский проспект, д. 1/82).

МПЦ оказывает консультативную помощь амбулаторным больным, обеспечивает лечебную работу на 12 койках дневного стационара и проводит современные лабораторно-диагностические исследования.

В поликлиническом отделении МПЦ работают 15 врачей, 6 медицинских сестер, 24 специалиста в том числе гинеколог, дерматовенеролог, врач общей практики (семейный врач), оториноларинголог, офтальмолог, психотерапевт, уролог и др.

Оборудование поликлинического отделения включает в себя: ультразвуковую сканер SONOLINE G60S, компьютеризированный комплекс для анализа и картирования электрической активности мозга «Нейрокартограф-01-МБН»; электронейромиограф «Нейромиограф-01-МБН»; комплекс суточного мониторирования и обработки ЭКГ «КСНР2-ЭКГ»; комплекс мониторинг кардиореспираторной системы КМ-АР-01-«ДИАМАНТ» и др.

Стоматологическое отделение № 3

В штатный состав стоматологического отделения входят 9 врачей, 13 медицинских сестер, 4 прочих специалиста, в том числе: ортодонт, стоматолог-ортопеды, хирурги, ортопеды и др.

Стоматологическое отделение обеспечено следующим оборудованием: стоматологические установки «SIRONA C8»; приборы для полимеризации светоотверждаемых пломбирочных материалов «MEGALOX»; рентгенопроводочная машина XR 24 PRO; аппарат рентгеновский интраоральный HELIODENT VARIO; интраоральное лазерное сканирующее устройство DIGORA; рентгеновская панорамная стоматологическая установка «Crantx + Serph».

За период с мая 2004 г. квалифицированную медицинскую помощь получили 719 пациентов.

Клиническая кухня СПбМАПО обеспечивает лечебным питанием больных, находящихся на лечении в клиниках основной базы. Стоимость питания одного пациента составляет 50 руб. в день.

Перспективные планы развития клиники СПбМАПО:

- Расширение использования высокотехнологичных лечебно-диагностических методов на основной клинической базе СПбМАПО и в НИИ микологии им. П.Н. Кашкина: создание диализного центра для больных с диабетической нефропатией; ремонт помещений для новой ангиографической установки и ввод ее в эксплуатацию; переоснащение рентгеновского кабинета (получение и ввод в эксплуатацию цифрового рентгеновского аппарата); получение и ввод в эксплуатацию остеоденситометра; создание городского реабилитационно-профилактического центра по лечению хронических дерматозов, трудно поддающихся лечению (псориаз, экзема, нейродермит и т. д.); создание дерматогистологического центра для труднодиагностируемых заболеваний кожи (глубокие микозы, доброкачественные и злокачественные опухоли кожи, неинфекционные заболевания кожи, аутоиммунные заболевания кожи).
- Расширение в структуре СПбМАПО высокоспециализированной медицинской помощи больным: создание на базе филиала № 3 педиатрического учебно-клинического комплекса.
- Расширение объемов лечебной и диагностической работы на базе МПЦ у пациентов с различными формами заболеваний внутренних органов, застрахованных в компаниях ДМС.
- Организация оказания неотложной медицинской помощи неврологическим больным, поступающим по скорой помощи из Санкт-Петербурга и Ленинградской области в неврологическую клинику.

Клиническая ординатура и интернатура в СПбМАПО в 2000–2004 гг.



Проректор СПбМАПО по ординатуре и международной работе профессор О.Ю. Кузнецова.

Анализ учебной работы за 5 лет, осуществляемой в рамках длительных форм обучения, демонстрирует устойчивый рост числа ординаторов и интернов, поступающих в академию на контрактной основе. Их общее число в 2004 г. достигло 1000 человек и составило 71,4% от всех обучающихся (рисунок).

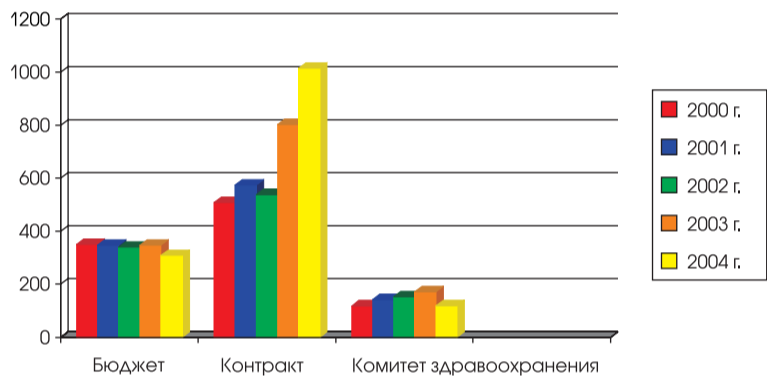


Рисунок. Число клинических ординаторов и интернов, обучающихся в СПбМАПО с 2000 по 2004 г.

Значительно увеличилось число иностранных ординаторов, интернов и выпускников вузов, прибывших на обучение из стран СНГ. Сопоставление числа ординаторов и интернов, обучающихся на платной основе в СПбМАПО и других вузах, показало, что в нашем учреждении они составляют 74% от всех принятых в другие образовательные учреждения.

Что же привлекает молодежь в нашу академию? По данным анкетирования, важную роль в выборе учреждения для продолжения обучения играют: качество обучения (83–85%), престиж СПбМАПО (45–52%), качество клинических баз (43–52%), стоимость обучения (7–9%), наличие необходимой специализации (54%), хорошего общежития (9–16%), возможность продолжения карьеры в СПбМАПО.

Кафедральные коллективы и сотрудники отдела ординатуры и интернатуры уделяют большое внимание оптимизации методического обеспечения учебного процесса и оценке его качества. Разработаны новые формы дневников и учебных планов, проведен анализ стандартов образовательных про-

грамм по большинству специальностей, разработаны анкеты для анонимного анкетирования ординаторов с целью оценки качества их подготовки.

С помощью факультетов было проведено выборочное анкетирование ординаторов и интернов стоматологических кафедр, кафедр хирургии, терапии, педиатрии, акушерства и гинекологии. Проведенная оценка позволила сделать вывод о том, что ожидания обучающихся оправдались. Однако были пожелания улучшить процесс получения практических навыков, что было учтено в дальнейшем. Были созданы центры по отработке практических навыков. Кроме того, для оптимизации подготовки интернов стоматологов и хирургов были организованы отдельные профильные кафедры.

Значительное увеличение потока ординаторов и интернов, в том числе иногородних, вызвало некоторые проблемы с обеспеченностью их местами в общежитии. Если в 2000 г. у нас учились выпускники только 11 вузов, то в 2004 г. в ординатуру и интернатуру были зачислены выпускники 44 вузов РФ. Однако, несмотря на большую нагрузку, кафедры академии обеспечивают высокий уровень обучения, о чем свидетельствуют данные заключительного анкетирования (таблица).

Большинство ординаторов удовлетворены уровнем подготовки, но достаточно самокритичны при оценке собственных умений и навыков.

За отчетный период была проведена большая работа по привлечению выпускников в ординатуру и интернатуру академии. Организация клуба СПбМАПО для студентов, ежегодное проведение Дня открытых дверей, подготовка и издание справочных буклетов для выпускников вузов, позитивная информация, распространя-

емая врачами, завершившими обучение, индивидуальная работа с каждым выпускником, интересующимся возможностями академии, которая ежедневно проводится сотрудниками отдела ординатуры и интернатуры, дали

свои результаты. По сравнению с 2000 г. объем средств, поступивших за обучение в ординатуру и интернатуру, увеличился на 62,5%.

О.Ю. Кузнецова

Таблица

Данные заключительного анкетирования ординаторов (n=198)

Вопрос	Процент ответивших
Насколько оправдались Ваши ожидания по качеству обучения в СПбМАПО?	
Оправдались	93
Не оправдались	7
Жалуете ли Вы о выборе СПбМАПО в качестве учреждения для последипломного образования?	
Не жалею	99
Жалею	1
Оценка готовности к самостоятельной работе:	
Отлично	20
Хорошо	75
Удовлетворительно	5



Тренинг по расширенной реанимации на кафедре семейной медицины СПбМАПО.

Международная работа в СПбМАПО в 2000–2004 гг.

Международная работа в СПбМАПО включает несколько направлений: прием иностранных специалистов в академию, командировки сотрудников за рубеж, стажировки молодых специалистов в зарубежных университетах и клиниках, а также подготовка заявок на получение грантов из различных фондов с целью реализации долгосрочных программ, посвященных различным проблемам здравоохранения. Наиболее активная деятельность, связанная с приемом иностранных специалистов, была отмечена в год 300-летнего юбилея нашего города (2003 г.), когда академию посетили 356 специалистов.

Ежегодно обучение за рубежом проходят от 20 до 30 молодых специалистов академии. Лидером этого вида деятельности был терапевтический факультет. За 5 лет стажировку в различных странах прошли 48 молодых специалистов кафедр этого факультета.

СПбМАПО уделяет большое внимание поддержке молодежи. Одним из способов поощрения молодых специалистов является конкурс на присуждение стипендии им. Э.Э. Эйхвальда. Этим чести могут быть удостоены клинические ординаторы и аспиранты, активно занимающиеся научной деятельностью, хорошо владеющие иностранным языком и планирующие в будущем работать преподавателями академии. С помощью стипендиатов проводятся многие международные мероприятия на базе академии, что позволяет молодым сотрудникам вырабатывать навыки общения с иностранными коллегами и установить необходимые для международной работы деловые контакты.

В течение пяти лет академия получила гранты от Евробюро ВОЗ, Восточно-Европейского комитета Швеции, Министерства здравоохранения и социального обеспечения Норвегии и Финляндии, Британского агентства по развитию и обмену, фондов «Институт Открытое общество» и «Открытый институт здоровья». Ряд проектов

был реализован при помощи американской организации «От сердца к сердцу» и американской фармацевтической компании, спонсировавшей российско-американский научный проект «Пьезо-тромб».

Своим опытом сотрудники академии делились с другими НИИ и вузами Северо-Западного региона РФ. В рамках СЗО РАМН ректором академии Н.А. Беляковым осуществлялась координация международной деятельности этих учреждений. Помимо ежегодного анализа представляемых отчетов по форме, разработанной международным отделом, для сотрудников НИИ и вузов были проведены семинары по написанию научных статей, а для сотрудников научных библиотек этих учреждений по инициативе академии и при спонсорской помощи Министерства здравоохранения Норвегии впервые в России были проведены два норвежско-российских семинара по научно-доказательному библиотечному делу.

Анализ международной работы, демонстрирующей активность учреждений СЗО РАМН в области получения грантов за 3 года, в течение которых

осуществлялась координация этого вида деятельности, показал, что СПбМАПО занимает лидирующие позиции в этой области (рисунок).

Характерной чертой отчетного периода явилось также и то, что академия стала выступать в качестве гаранта успешной реализации программ, финансируемых зарубежными фондами, и способствовала получению такой помощи региональными кафедрами и учебными центрами. Благодаря СПбМАПО были получены средства на оснащение учебного центра семейной медицины в Выборге, региональных кафедр последипломной подготовки врачей Мурманска и Вологды, а также учебного центра для подготовки врачей общей практики Ленинградской области в Гатчине. С помощью академии в программу стажировок в Швеции врачей и медицинских сестер общей практики была включена кафедра последипломной подготовки врачей Псковской области.

В течение пяти лет в СПбМАПО успешно развивались многие проекты, которые позволили создать Институт общественного здравоохранения, подготовить его преподавателей за рубежом.

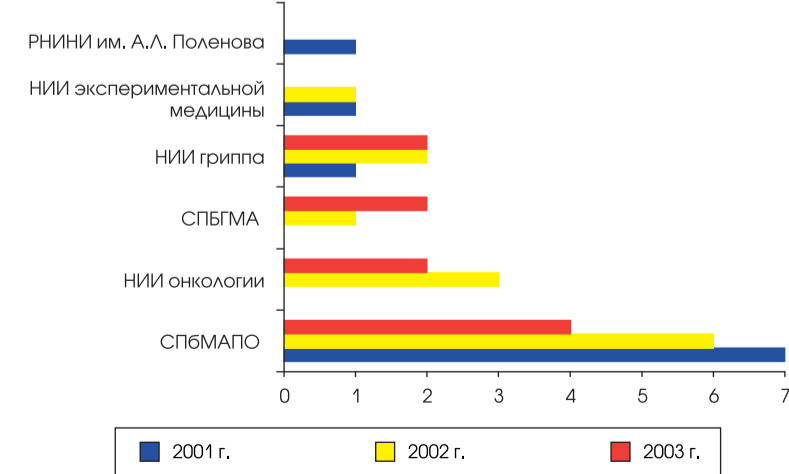


Рисунок. Координация международной деятельности НИИ и вузов СЗО РАМН

Среди них — сотрудники кафедр педагогики высшей медицинской школы и философии, семейной медицины, сестринского дела, эпидемиологии, медицинской экологии. Большой вклад в поддержку этого направления международной деятельности внесли почетные доктора СПбМАПО: Клаас Ортендаль, президент Восточно-Европейского комитета Швеции, и Гуннар Венстром, исполнительный директор этого комитета.

Важным разделом реализации международных программ грантов стало сотрудничество с Британским королевским колледжем врачей общей практики и, в частности, с его президентом профессором Л. Соусгейт, которая также была удостоена титула почетного доктора СПбМАПО. Это сотрудничество оказало влияние не только на развитие общей практики в стенах академии и за ее пределами, но и на методологию оценки знаний всех врачей, которые проходят подготовку в СПбМАПО, а также способствовало изменению взглядов на обучение интернов и клинических ординаторов в целом. Реализация этих изменений была осуществлена при создании специальных центров по отработке мануальных навыков для стоматологов, хирургов, врачей общей практики. Их оснащение, за исключением центра стоматологии, было проведено за счет международных программ.

Международная деятельность во многом зависит от политической обстановки в стране и приоритетов в работе фондов, финансирующих международные программы. В последние годы здравоохранение и социальные программы не являются приоритетным направлением для Британского и Американского агентств развития и обменов. Прекратилось финансирование программ здравоохранения фондом Сороса. Однако отчасти эти программы будут продолжены фондом «Открытый институт здоровья», являющимся правопреемником тех программ, которые ра-

нее поддерживались фондом Сороса в области здравоохранения. Несколько изменились приоритеты фондов северных стран. Тем не менее, объем финансирования различных разделов международной деятельности за истекший период был достаточно стабильным.

Поступление денежных средств за отчетный период составило от \$ 237 498 в 2000 г. до \$ 310 773 в 2004 г.

Новым приоритетным направлением международной деятельности СПбМАПО стало межвузовское сотрудничество. В этих проектах наша академия выступает в качестве полноправного партнера научно-исследовательских программ, которые запланированы и уже начали выполняться. Подписан договор с Каролинским университетом, в рамках которого планируются совместные исследования и образовательные программы в области нефрологии, неврологии, инфекционных болезней. Продолжается плодотворная совместная научная работа, посвященная репродуктивному здоровью женщин, с Медицинской академией наук Финляндии, продолжается сотрудничество в области общественного здравоохранения с университетом Осло, подписан договор о научном сотрудничестве с Южно-чешским университетом, осуществляются совместные образовательные программы со Шведским национальным институтом медицины труда, будет продолжен российский норвежский проект, посвященный научно-доказательному библиотечному делу.

В заключение хотелось бы выразить благодарность за помощь в подготовке отчета и плодотворную работу на протяжении пяти лет сотрудникам международного отдела во главе с руководителем Е.Б. Шемборской и отдела ординатуры и интернатуры во главе с руководителем Т.А. Величко.

О.Ю. Кузнецова

О связи прошлого, настоящего и будущего академии



Зачем нам знать прошлое, зачем нам нужно знать свою историю? Во — первых, интересно. Что там было раньше? Нельзя быть Иванами, не помнящими родства. Во-вторых, только зная прошлое, зная путь, по которому прошли наши предшественники, мы сможем оценить настоящее и, оттолкнувшись от него, наметить путь развития в будущее.

Оно, прошлое, всегда кажется лучше, чем настоящее. Недаром поэт сказал:

*«Сердце будущим живет,
Настоящее уныло.
Все мгновенно, все пройдет,
Что пройдет, то будет мило».*

Англичане говорят: «Прошлого уже нет, будущего может не быть, и только настоящее в наших руках». Мне представляется, что это не так. Прошлое всегда



Свв. равноапостольные Константин и Елена с житием. Храм Св. царицы Елены (СПбМАПО, 2002).

чтобы мы знали о нем и наши последователи об этом не забыли.

Что же сделано в этой области — в области возрождения исторического и культурного наследия за последние годы?

Выпущены 3-томная монография, посвященная истории академии — «Клинический институт Великой княгини Елены Павловны» (1999 г.), «Ленинградский институт усовершенствования врачей.

1918–1995 годы (2002 г.) и «Санкт-Петербургская медицинская академия последипломного образования на рубеже XIX–XX веков» (2001 г.). В эти же годы издан альбом, содержащий краткий очерк прошлого и настоящего академии.

На основе этих изданий на каждом цикле для врачей-слушателей и на ежегодных собраниях аспирантов, клинических ординаторов и интернов сотрудниками академии читаются лекции и проводятся беседы, посвященные истории развития СПбМАПО, что, безусловно, способствует и повышению интереса врачей к академии и воспитывает уважение к ней, а следовательно и формирует соответствующее отношение к учебному процессу.

Историческое прошлое академии нашло свое отражение в выпуске книг наших известных ученых В.А. Оппеля («Мое жизнеописание», 2001 г.) и О.К. Хмельницкого («Полвека в Санкт-Петербургской медицинской академии последипломного образования», 2000 г.). Уже в течение 2 лет выходят в свет брошюры из серии «Наши ученые». Всего предполагается издать более 30 книжечек, в которых отражена жизнь таких выдающихся деятелей нашей академии как Н.Н. Петров, С.Н. Давиденков, В.С. Лобзин, П.Г. Корнев, Н.Н. Самарин, Е.В. Майстрах, А.Л. Поленов и др. Издаются все больше очерков по истории кафедр академии.

Большое значение придается возрождению имен наших предшественников.

Особое внимание при этом уделяется имени основательницы академии Великой княгини Елены Павловны.

В 1995 г. в главном холле был представлен парадный портрет Великой княгини, а в 2004 г. в саду академии ей был установлен памятник работы заслуженного художника России А.В. Дегтярева.

Это первый памятник Великой княгине Елене Павловне — выдающемуся деятелю российской науки и культуры.

В эти же годы в главном холле была организована картинная галерея, где выставлены памятные мраморные доски и портреты первых директоров института: Э.Э. Эйхвальда, М.И. Афанасьева, Н.В. Склифосовского Г.Ф. Тилинга, В.Н. Долганова и выдающихся ученых академии — Н.Н. Петрова, В.Г. Хлопина, Д.О. Отта, В.А. Оппеля, Н.Д. Монастырского, Л.А. Орбели, Е.С. Лондона. В актовом зале представлены портреты покровительницы института — дочери Елены Павловны, Великой княгини Екатерины Михайловны и ее сыновей — попечителей института герцогов Мекленбург-Стрелицких, много сделавших для строительства и развития института.

В 1998 г. в главном здании института были открыты две мемориальные доски, на которых перечислены основные даты развития академии и представлены имена ее основателей.

Следует отметить, что, отдавая



Портретная галерея в главном холле СПбМАПО.

дани прошлому, ежегодно 3 июня, в актовый день академии делегация ее сотрудников посещает места захоронения первого директора Э.Э. Эйхвальда на Новодевичьем кладбище и Великих княгинь Елены Павловны и Екатерины Михайловны в соборе святых Петра и Павла и возлагает цветы на их усыпальницы.

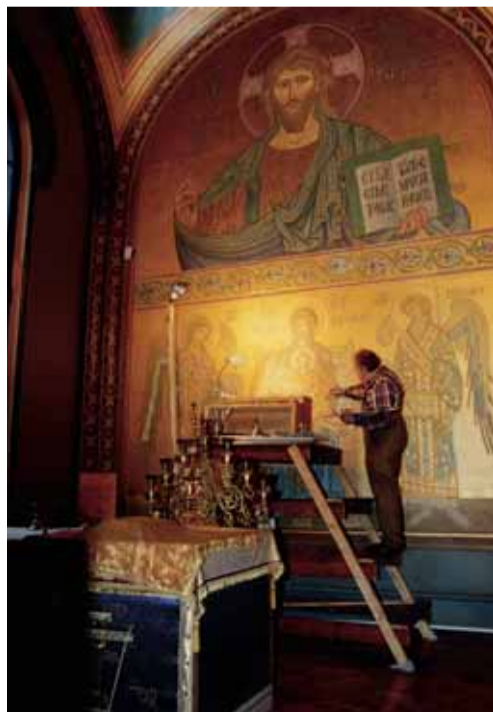
Большое значение в духовном воспитании придается восстановлению домашнего храма академии — церкви Святой равноапостольной царицы Елены. Этот храм был открыт 3 июня 1885 г., в 1919 г. он был закрыт, а через несколько лет снесен купол, украшавший главное здание института. В течение длительного времени в помещении цер-



Мемориальные доски, посвященные памятным датам академии.

с нами. Оно либо тянет нас к себе, к возврату, либо толкает в будущее.

А у нашей академии — богатое прошлое. И в последние годы делается мно-



Работы по росписи храма академии, 2003 г.



Посещение усыпальниц Великих княгинь Елены Павловны и Екатерины Михайловны в петропавловском соборе в актовый день академии.



Освящение памятника Великой княгине Елене Павловне 3 июня 2004 г.

кви располагалась фундаментальная библиотека института.

В 1998 г. по решению ученого совета академии началось восстановление храма, был проведен большой объем работ по воссозданию иконостаса и росписи храма. Художниками Е.И. Завалий и Н.Г. и Н.А. Богдановыми выполнен ряд икон. В 1999 г. храм был освящен. В нем совершаются божественные литургия, молебны, крещения, венчания, панихиды, отпевания. Все службы посещаются сотрудниками академии.

И в будущем планируется развивать работу по восстановлению исторического прошлого академии, ибо это помогает оценить ее настоящее состояние, наметить пути ее дальнейшего развития и воспитывать как в сотрудниках, так и слушателях чувство патриотизма и к академии, и к России.

Вл. Михайлович,
хранитель прошлого,
ценитель настоящего
и любитель будущего